



MASKINTEST ► I Sverige är väl Case kanske mest känt för sina bandgrävare, men månads test visar att Case även är en spelare med hjulgrävare. Case WX145-series 2 har en harmonisk och snabb hydraulik som ger full kontroll; en stark motor och en ovanligt välkonstruerad undervagn som gör maskinen stabil. Enda smolken i bågaren är väl transporthastigheten.

PLUS OCH MINUS

Plus:

- + Följsam hydraulik
- + Sikten
- + Undervagn
- + Viktfördelning



Minus:

- Utrymmet mellan knä/reglage
- Knapparna
- Transporthastigheten



Case kan göra hjulgrävare – o ckså

CASE WX145-SERIES 2

HYTT

Hytten har stora glasrutor. Rutan fram är mycket lätt att skjuta upp i taket med ett enkelt handgrepp. Ratten går att justera framåt/bakåt. Personligen vill jag ha ratten så nära mig som möjligt för bästa möjliga sikt. Ett minus var att med ratten vinklad mot stolen, blev det en aning trångt för benen och blinkersreglaget.

Stolen har bra inställningar, ljudnivån är behaglig och klimatanläggningen fungerar alldeles utmärkt. Den fick bekänna färg då testdagarna bjöd på strålände solsken. Ganska bra med utrymme bakom stolen för eventuell kylväska. Jag upplevde inte hytten som trång någon gång under de dagar jag körde maskinen. Mätare och knappar sitter på höger sida, och ger ett något rörigt intryck. De kunde ha arrangerats mer logiskt.

HYDRAULIK

Jag har tidigare testat två bandgrävare från Case som haft en hydraulik utöver det vanliga, så det var med spänning jag såg fram mot vad Case hjulgrävare kunde leverera jämfört med sina övriga familjemedlemmar. Och jag kan säga direkt att jag inte blev besviken.

En harmonisk och snabb hydraulik där man har full kontroll.

Hydrauliken är tyst, inga "tjut" som vi skarborgare brukar säga. Inga problem att göra ett fullt drag från max räckvidd trots den extra vikten från rotortilten. Tyvärr verkar vissa tillverkare ha svårt att få till rätt inställningar för just monterad rotortilt. Detta kan skapa ett rent helvete för förarna.

Maskinen var utrustad med knäckbom. Placeringen av kolven till denna är på baksidan av bommen, vilket gör att vikten

blir placerad mot mitten av maskinen för bättre stabilitet. Bra jobbat.

MOTOR/DRIVLINA

Med en 4-cylindrig motor på 90 kilowatt (122 hk) och ett vridmoment på hela 515 newtonmeter vid 1 400 varv, är det svårt att klaga på motorstyrkan vid grävning.

Tyvärr fick jag inte möjlighet att testa maskinen i landsvägskörning eftersom ett fel uppstod med lågt tryck i drivningen. Det gjorde att den gick ner i säkerhetsläge, vilket ger en maximal transporthastighet på cirka 20 kilometer i timmen.

Enligt instruktionsboken är maxhastigheten 30 kilometer i timmen. Personligen tycker jag att topphastigheten borde ligga på 35-40 kilometer i timmen på en servicemaskin som rullar mycket på vägen.

Det finns tre hastighetslägen för olika arbetsmoment. Vid arbetsläge tog sig maskinen upp i olika material och lutningar utan problem. Med tanke på att motorn är 4-cylindrig uppfattade jag bränsleförbrukningen vid läge "eco" som rätt okej, om det nu kan vara det i dessa tider av kris och dyr diesel.

Konstruktionen av undervagnen är ovanligt väl genomtänkt. Den har bra frigångshöjd och hjulbas samt bra placerad infästning av grävaggregatet, vilket ger en bra viktfordelning. Och en sak till, motvikten har minimalt överhäng - "Dä ni"!

SERVICE/DAGLIG TILLSYN

Det finns gott om luckor runt om för att komma åt de olika serviceställena på maskinen. Även motorluckan är stor med plats runt motorn. Motorluckan har en dämpare som håller den på plats. Rejåla lådor mellan hjulen för diverse tillbehör. Smörjställen skiljer sig inte från övriga maskiner på marknaden och hytten är lättstädad.

Ronny Larsson
Maskintestare

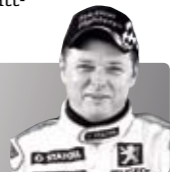


Foto: Harald Jonsson

BETYG

Betyg enligt skala 1 till 5 (1 är underkänt och 5 är världsklass).

Hytt

Sikt

Utrymme

Ergonomi

Instrumentering

Hyttklimat

Hydraulik

Följsamhet

Snabbhet

Styrka

Motor / drivlina

Transporthastighet

Service

Daglig service

Åtkomst vid service

Totalt snitt: 3,8



TEKNISKA DATA

- Tjänstevikt: 14 350 kg
- Motor: Case steg III
- Effekt: 90 kW (121 hk) vid 2 000 varv
- Maxhastighet: 30 km/t
- Max grävkraft: 91 kN
- Max. grävdyjup: 5,1 m
- Max. gräv höjd: 9,4 m
- Ljudnivå hytt: 76 db
- Extern ljudnivå: 103 dB

STANDARDUTRUSTNING

- Powerboost
- Pump management
- Automatiskt pendellås
- Automatisk arbetsbroms
- 3-pumps hydraulsystem
- Ställbara flöden

PRIS

Grundpris: 1 430 000 kronor.

